

## **ANTECEDENTES HISTÓRICOS**

En el año de 1900, México contaba con una población de 13,607,259<sup>1</sup> habitantes, (Cuadro 1); de los cuales el 28.6% vivía en zonas urbanas, es decir en localidades de 2,500 y más habitantes. La gran dispersión de los asentamientos trajo como consecuencia que existiera un alto número de localidades; 52,749<sup>2</sup> en todo el territorio nacional, de las cuales 52,570, es decir el 99% contaban con menos de 1,000 habitantes. Esta situación en el año 2000, sigue prevaleciendo, ahora el 74% de la población total del país vive en zonas urbanas y de los 201,138 asentamientos existentes, 198,311<sup>3</sup> (98%) tienen menos de 2,500 habitantes.

En México es posible distinguir dos etapas, en torno al proceso de urbanización<sup>4</sup>; La primera que va de 1910 a 1940, la cual se puede catalogar como de crecimiento lento, la segunda de 1941 hasta la actualidad, catalogada como de urbanización rápida, la cual a su vez se subdivide en dos periodos: a) de 1941 a 1970, en la cual se integran políticas urbanas y regionales en una estrategia económica regional y finalmente el que va de 1977 a 1985 en la que se institucionaliza la planeación del desarrollo urbano.<sup>5</sup>

El periodo de 1910 a 1940 se caracterizó por un proceso de urbanización que estuvo determinado por hechos de muy diversa índole: demográficos, sociales, económicos y políticos. Hacia 1910 en la Ciudad de México concentraba poco más del 3% de la población total del país, contaba con 471 mil habitantes de un total de 15,160,000 pobladores (cuadro 1). De manera particular, además de ser limitadas,

---

<sup>1</sup> Dato Obtenido del XII Censo General de Población y Vivienda 2000 del INEGI. Censo Histórico

<sup>2</sup> Dato Obtenido del Censo Económico del Banco de Información Económica del INEGI.

<sup>3</sup> Dato Obtenido del XII Censo General de Población y Vivienda 2000 del INEGI. Censo Histórico

<sup>4</sup> **Proceso de Urbanización:** Significa la tendencia de concentración de una sociedad en sus ciudades, especialmente en las más grandes, a causa de los flujos migratorios precedentes de los campos y de los pueblos rurales. Se refiere a los flujos migratorios de personas que abandonan las zonas rurales para ir a residir en los centros urbanos. (Def.: Galindo Luciano. Diccionario de Sociología. Ed. Siglo XXI, 1995.

<sup>5</sup> Luis Unikel Ruiz C. y G. Garza, "El desarrollo urbano de México", El Colegio de México, México 1976.

las corrientes migratorias se dirigían principalmente hacia la Ciudad de México, y otros centros urbanos<sup>6</sup> no constituían hasta entonces un factor de atracción para la población rural<sup>7</sup>.

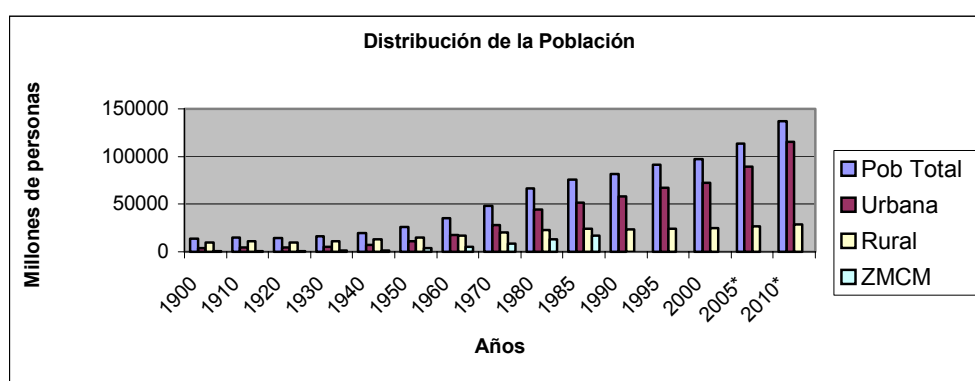
**Cuadro 1**

<b>Distribución de la población en México</b>								
<b>Año</b>	<b>Pob Total (millones)</b>	<b>TMC %</b>	<b>Urbana</b>	<b>TMC %</b>	<b>Rural</b>	<b>TMC %</b>	<b>ZMCM</b>	<b>TMC %</b>
1900	13,607		3,893		9,714		344	
1910	15,160	11%	4,351	11.76%	10,809	11.27%	471	36.91%
1920	14,335	-5%	4,466	2.60%	9,869	-8.69%	561	19.10%
1930	16,553	15%	5,541	24.07%	11,012	11.58%	1,049	86.98%
1940	19,654	19%	6,896	24.45%	12,758	15.85%	1,560	48.71%
1950	25,791	31%	10,983	59.26%	14,808	16.06%	3,785	142.62%
1960	34,923	35%	17,705	61.20%	17,218	16.27%	5,252	38.75%
1970	48,225	38%	28,309	54.89%	19,916	15.66%	8,440	60.70%
1980	66,845	39%	44,300	56.98%	22,547	13.21%	13,353	58.21%
1985	75,643	13%	51,828	16.99%	23,815	5.62%	16,640	24.61%
1990	81,250	7%	57,960	11.83%	23,290	-2.20%	n.c.	
1995	91,121	12%	66,950	15.51%	24,171	3.78%	n.c.	
2000	97,362	7%	72,711	8.60%	24,651	1.98%	n.c.	
2005*	113,524	17%	89,144	22.60%	26,475	7.39%	n.c.	
2010*	136,796	20%	115,620	29.70%	28,698	8.39%	n.c.	

Fuente: INEGI, XII Censo General de Población y vivienda 2000

\*2005 y 2010 Estimación Propia. ZMCM: Zona Metropolitana de la Ciudad de México

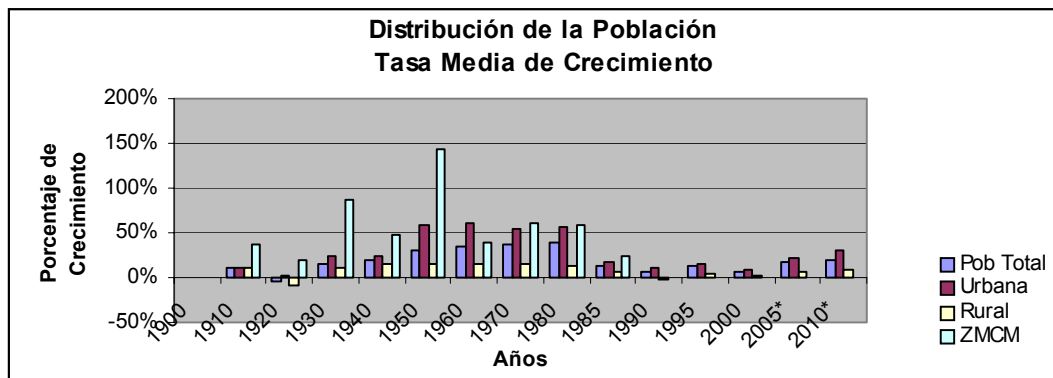
TMC%. Porcentaje de Tasa Media de Crecimiento. Elaboración Propia



Fuente: INEGI, XII Censo General de Población y Vivienda 2000

<sup>6</sup> **Centros Urbanos:** Se refiere a las Ciudades y Metrópolis.

<sup>7</sup> **Población Rural:** Grupo de personas que habitan en el campo.



Fuente: INEGI Censo General de Población y Vivienda 2000

Como consecuencia de la Revolución Mexicana se generó un proceso social<sup>8</sup> que trajo consigo un intenso movimiento de la población sobre el territorio nacional; lo cual constituyó una fuerza social que dio origen a una redistribución de la población, los pobladores del norte y del sur se desplazaron hacia el centro. Las ciudades más importantes del país crecieron en base a la migración proveniente de ciudades y poblados menores, ya que éstas otorgaban una cierta seguridad y posibilidad de encontrar empleo, cosa que no era posible en el campo donde aún había brotes de violencia y escaso empleo.

Durante 1936 se promulga la 1ª Ley de Población, cuyo propósito era aumentar la población de México, promoviendo familias numerosas y llevar a todos los rincones del país la fuerza de trabajo por medio del poblamiento de aquellos lugares en los que los recursos humanos eran escasos.

En el año de 1940, México inicia un acelerado proceso de urbanización, el cual coincide con un crecimiento sostenido de la actividad económica, la implantación de una política industrial basada en la sustitución de importaciones de bienes de consumo final e intermedio, para impulsar el desarrollo industrial, llevó al gobierno a dotar de infraestructura, equipamiento y servicios a aquellas regiones y centros que contaban con alguna actividad industrial y un mercado con un potencial de

<sup>8</sup> **Proceso Social:** Secuencia intencional de actos con sentido que un sujeto individual o colectivo lleva a cabo escogiendo entre varias alternativas posibles, con base en un proyecto concebido anteriormente pero que

desarrollo importante, las cuales fueron el centro de nuevas luchas, demandas sociales y de diversas respuestas por parte del Estado, para asegurar sus proyectos de desarrollo. Estas acciones propiciaron una concentración de las inversiones del sector público y privado en el área de la Zona Metropolitana de la Ciudad de México (ZMCM).

En cuanto al aspecto demográfico, como resultado del crecimiento en la actividad económica, la etapa de 1941 a 1970 estuvo caracterizada por tres rasgos fundamentales:

En primer término, por un proceso de urbanización acelerado, para 1940 la tasa de crecimiento de la población urbana de la década fue de 5.9%, en tanto que tasa para la población total en la misma fecha a nivel nacional fue de 2.7%, esto se debió al extraordinario crecimiento de las ciudades.

En segundo lugar por un incremento continuo en la tasa de crecimiento total de la población, que pasó de 2.7% anual entre 1940 a 1950 a un 3.1% anual entre 1950 y 1960 (Ver Cuadro 2), lo cual da base al crecimiento de la población urbana, a la migración del campo a las ciudades y al crecimiento natural de la población de las ciudades.

Y el tercer rasgo de importancia en esta etapa de urbanización, es la disminución del predominio poblacional del área urbana de la Ciudad de México con respecto a las otras ciudades más grandes del país, situación que se da a partir de 1950<sup>9</sup>.

La llegada de la Segunda Guerra Mundial influyó grandemente en este proceso de urbanización, puesto que la demanda externa de productos industrializados modificó la estructura de las exportaciones mexicanas y del mercado interno.

---

puede evolucionar en el transcurso de la misma.(Def.: Galindo Luciano. Diccionario de Sociología. Ed. Siglo XXI, 1995)

<sup>9</sup> "México 75 Años de Revolución: Desarrollo Social", FCE-INEHRM, 1988 (Tomo II, Volumen 2).

**Cuadro 2**

<b>Tasas de Crecimiento promedio anual de población 1885-2000</b>	
<b>Año</b>	<b>Tasa promedio</b>
1885 - 1990	1.5
1900 - 1910	1.1
1910 - 1921	0.5
1921 - 1930	1.7
1930 - 1940	1.8
1940 -1950	2.7
1950 -1960	3.1
1960 - 1970	3.4
1970 - 1980	3.2
1980 - 1990	2.7
1990 - 2000	1.8
2000 -2010	2.1*

Fuente: INEGI  
\*Dato estimado

Los centros urbanos que se vieron más beneficiados por este hecho fueron las tres ciudades actualmente más industrializadas: Monterrey, Guadalajara y la Ciudad de México, las cuales conforman las tres zonas metropolitanas más importantes del país, en las que la demanda externa de productos industrializados reforzó el proceso de urbanización y concentración de la población urbana, el cual se debió en gran medida a un incremento en las oportunidades de empleo.

La gran migración del campo a las ciudades hizo posible el acelerado proceso de urbanización y por medio de la transferencia de riqueza del campo a las ciudades fue posible financiar las grandes obras de infraestructura física; especialmente la red eléctrica y la construcción de carreteras. Ambas piezas clave en el posterior desarrollo industrial en México.

En el Distrito Federal, se han concentrado tradicionalmente las actividades más importantes, económicas, políticas y sociales, por lo cual se considera que es el centro de crecimiento del país.

El crecimiento desmedido de la población en la Ciudad de México, la ha convertido en un lugar sobrepoblado y con carencias sociales, cuya manifestación es la falta de espacios habitacionales.

La evolución en el mercado de trabajo (Cuadro 3) derivada de una alta concentración de la actividad económica, provocó que la población en la Ciudad de México creciera en una manera desmedida ocasionando que la vivienda tuviera una mayor demanda en la zona.

**Cuadro 3**

<b>Población Económicamente Activa Ciudad de México (Participación Porcentual)</b>			
<b>Año</b>	<b>Población Económicamente Activa</b>	<b>Población Económicamente Activa Masculina</b>	<b>Población Económicamente Activa Femenina</b>
<b>1995</b>	55.1	74%	26%
<b>1996</b>	54.9	74%	26%
<b>1997</b>	55.2	74.6%	25.4%
<b>1998</b>	55.9	75.2%	24.8%
<b>1999</b>	55.1	74.2%	25.8%
<b>2000 p/</b>	55.7	74%	26%

p/ Cifras preliminares a partir de la fecha que se indica  
FUENTE: INEGI. Encuesta Nacional de Empleo Urbano.

La Ciudad incrementó su densidad de población (Cuadro 4) como resultado de la necesidad de reducir los costos de transporte, de la mano de obra al desplazarse a los centros de trabajo, es por eso que a partir de los años 70's la mayor parte de la población del país se encuentra concentrada en el Distrito Federal.

**Cuadro 4**  
**Densidad de Población en el Distrito Federal 1950 –2010**

<b>Año</b>	<b>Población total en el DF</b>	<b>Densidad Poblacional en el DF Hab/Km<sup>2</sup></b>
	<b>1</b>	<b>2</b>
1950	3,050,442	2,035
1960	4,870,876	3,246
1970	6,874,165	4,586
1980	8,831,079	5,891
1990	8,229,382	5,490
1995	8,666,648	5,621
2000	8,591,309	5,634
2010*	9,759,727	6,366

Fuente: Primer Informe de Gobierno Ernesto Zedillo, 1995 y Censo General de Población y Vivienda 2000.

1.- De 1950 a 1990 son datos censales de 1995 a 2000 son datos del XII Censo de Población realizado por el INEGI; 2010\* Proyecciones del CONAPO  
2.- Habitantes por Kilómetro cuadrado

Como una muestra de la concentración existente podemos mencionar que en 1930, el país tenía 46,830<sup>10</sup> establecimientos industriales; de los cuales únicamente 3,180 estaban localizados en la Ciudad de México, lo que representaba únicamente el 6.79%. Conforme avanzó el proceso de industrialización en la Ciudad de México aumentó, alcanzando en 1980 a 38,492 establecimientos, lo cual representaba el 29.93% del total de la Republica Mexicana.

El crecimiento de la Industria en la Ciudad de México con respecto al resto del país se incrementó en mayor proporción desde 1930 con excepción del año de 1970 en donde la industrialización del resto del país fue mayor que la de la Ciudad de México.

Al mismo tiempo que aumenta la industrialización del país, la población del Distrito Federal, aumentó más en proporción a los demás Estados de la Republica Mexicana, siendo entre 1940 y 1980 la Ciudad con mayor población, seguida por

---

<sup>10</sup> Fuente: INEGI Banco de Información Económica. Censo Histórico. 1999.

el Estado de México alimentado principalmente por los municipios conurbados de la Ciudad de México; a partir de 1985 la población del Estado de México supera a la del Distrito Federal, ya que los daños causados por los sismos de ese año provocaron que muchas familias emigraran a las orillas de la Ciudad.

La alta concentración nos llevó a que en 1990 la población de la Ciudad de México, que incluye al D. F. y a sus áreas conurbadas<sup>11</sup> fuera de 15,047,685 habitantes, la cual se distribuyó entre las delegaciones del D.F. en 8,235,744 y para sus municipios conurbados en 6,811,941 habitantes. Posteriormente para el año 2000, la población del Distrito Federal, únicamente se había incrementado en un 5%, ya que la población comenzó a dispersarse hacia las orillas de la Ciudad y en el centro se concentra la fuente de trabajo, por lo que en las áreas conurbadas, el incremento para el año 2000 fue de más del 100% respecto a 1990, a pesar de las carencias que representa una alta concentración urbana, la zona sigue presentando altas tasas de crecimiento que se acentúan en algunas zonas de la Ciudad y principalmente en algunos municipios conurbados.

---

<sup>11</sup> Municipios Conurbados son algunos de los pertenecientes al Estado de México, que se encuentran en las orillas del Distrito Federal como Nezahualcóyotl, Ecatepec, Naucalpan, Tultitlan, Ixtapaluca, Atizapan de Zaragoza, Chimalhuacan, etc.



**Cuadro 5<sup>12</sup>**

<b>Población Total del Distrito Federal 1895-2000</b>	
1895	474,860
1900	541,516
1910	720,753
1920	906,063
1930	1,229,576
1940	1,757,530
1950a/	3,050,452
1960	4,870,876
1970	6,874,165
1980	8,831,079
1990	8,235,744
1995	8,489,007
2000	8,605,239

Nota: Cifras correspondientes a las siguientes fechas censales: 20 de octubre (1895), 28 de octubre (1900), 27 de octubre (1910), 30 de noviembre (1920), 15 de mayo (1930), 6 de marzo (1940), 6 de junio (1950), 8 de junio (1960), 28 de enero (1970), 4 de junio (1980), 12 de marzo (1990), 5 de noviembre (1995) y 14 de febrero (2000). La división política de México y su nomenclatura han registrado diversos cambios a través de la historia. a/: El total incluye 11 763 habitantes, dato registrado bajo el concepto de Complementarios, el cual no se presentó por entidad federativa. Fuente: Para 1895 a 1990: I al XI Censos de Población y Vivienda Para 1995: INEGI. Censo de Población y Vivienda, 1995 Para 2000: INEGI. XII Censo General de Población y Vivienda, 2000. Tabulados Básicos y por Entidad Federativa. Bases de Datos y Tabulados de la Muestra Censal. México, 2001. INEGI. División Territorial de los Estados Unidos Mexicanos de 1810 a 1995. México, 1996.

<sup>12</sup> Datos Obtenidos del XII Censo General de Población y Vivienda y de la página del INEGI [www.inegi.gob.mx](http://www.inegi.gob.mx)